

КОМИТЕТ ОБЩЕГО И ПРОФЕССИОНАЛЬНОГО ОБРАЗОВАНИЯ  
ЛЕНИНГРАДСКОЙ ОБЛАСТИ

ГОСУДАРСТВЕННОЕ БЮДЖЕТНОЕ ОБЩЕОБРАЗОВАТЕЛЬНОЕ УЧРЕЖДЕНИЕ ЛЕНИНГРАДСКОЙ  
ОБЛАСТИ «СЛАНЦЕВСКАЯ ШКОЛА – ИНТЕРНАТ, РЕАЛИЗУЮЩАЯ АДАПТИРОВАННЫЕ  
ОБРАЗОВАТЕЛЬНЫЕ ПРОГРАММЫ»

---

**СОГЛАСОВАН**

На педагогическом совете  
ГБОУ ЛО "Сланцевская школа-интернат»  
Протокол от 10.04.2023 г. № 6

**УТВЕРЖДЕН**

Распоряжением директора  
ГБОУ ЛО «Сланцевская школа-интернат»  
от 10.04.2023 г. № 28

**АНАЛИТИЧЕСКИЙ ОТЧЕТ  
ПО РЕЗУЛЬТАТАМ САМООБСЛЕДОВАНИЯ**

**государственного бюджетного общеобразовательного  
учреждения Ленинградской области  
«Сланцевская школа-интернат, реализующая адаптированные  
образовательные программы»**

**за 2022 год**

г. Сланцы  
2023 г.

## ОБЩИЕ СВЕДЕНИЯ ОБ ОБРАЗОВАТЕЛЬНОМ УЧРЕЖДЕНИИ

Наименование образовательного учреждения	Государственное общеобразовательное учреждение Ленинградской области «Сланцевская школа – интернат, реализующая адаптированные образовательные программы» (ГБОУ ЛО «Сланцевская школа – интернат»)
Руководитель	Рыбакина Елена Викторовна
Адрес образовательного учреждения	188562, Ленинградская область, г.Сланцы, ул.Жуковского, д.8.
Телефон	8 (81374) 42-998
Адрес электронной почты	<a href="mailto:Slansi7@yandex.ru">Slansi7@yandex.ru</a>
Учредитель	Комитет общего и профессионального образования Ленинградской области
Дата создания	01.09.1957
Лицензия	От 01 марта 2021 года № 026-21
Свидетельство о государственной аккредитации	От 25 февраля 2021 года № 016-21, серия 47А01 № 0001117, срок действия: до 11 февраля 2030 года
Другое	Образовательное учреждение расположено в старой части города Сланцы (микрорайон Лучки) в жилом квартале. Большинство семей обучающихся проживают в домах типовой застройки. 75% обучающихся проживают на территории городского поселения, 25 % - на территории Сланцевского района (сельское поселение). Основным видом деятельности Школы – интернат является реализация адаптированных образовательных программ начального общего и основного общего образования, а также, реализация образовательных программ дополнительного образования детей и взрослых.

## СИСТЕМА УПРАВЛЕНИЯ ОРГАНИЗАЦИЕЙ

Управление осуществляется на принципах единоначалия и самоуправления.

Единоличным исполнительным органом учреждения является директор образовательного учреждения, который осуществляет текущее руководство деятельностью образовательного учреждения. Основной его функцией является осуществление оперативного руководства и управление жизнедеятельностью образовательного учреждения, координация действий всех участников образовательного процесса через педагогический совет, общее собрание коллектива.

В соответствии со штатным расписанием школы и мотивирующим мониторингом сформирован управленческий аппарат, состоящий из

- Директор
- Заместитель директора по учебной работе
- Заместитель директора по АХР
- Заместитель директора по безопасности
- Главный бухгалтер
- Ответственный за организацию воспитательной и социальной работы.

Распределены функциональные обязанности между членами администрации, которые обеспечивают режим жесткого функционирования и гибкого развития.

Уровень управленческой культуры, владение современными информационными технологиями, владение всеми основными вопросами позволяет членам администрации осуществлять целостную работу механизма управления, координирование деятельности педагогического коллектива через:

- четкое определение уровня управления, функционала и связи между ними;
- построение работы на перспективной, прогнозируемой основе по программе развития;
- системность внутреннего контроля, внутреннего мониторинга качества образования.

Информационно-аналитическая деятельность администрации образовательного учреждения осуществляется с использованием информационных технологий. Накопление, обобщение материалов по различным направлениям деятельности осуществляется при проведении контроля, внутреннего мониторинга качества образования и обсуждении на оперативных совещаниях, на методических объединениях, совещаниях при директоре, проходящих регулярно по плану. Документация представлена программами образовательного учреждения, актами, информацией заместителей директора, протоколами педагогического совета, совещаний при директоре, методических объединений, книгами приказов по основной деятельности и обучающимся, планами и анализами работы.

Заместители директора осуществляют оперативное управление образовательным процессом: выполняют информационную, оценочно-аналитическую, планово-прогностическую, организационно-исполнительскую, мотивационную, контрольно-регулирующую функции.

Контрольно-диагностическая и коррекционная функции управления осуществляются администрацией через организацию контроля, который осуществляется в соответствии с планом внутришкольного контроля.

Диагностика текущего состояния дел позволяет обобщить положительный опыт, выявить существующие проблемные зоны, выбрать наиболее адекватные и результативные способы решения проблем. Контроль призван, в конечном счете, повысить качество образования.

Осуществление контроля ведется по следующим направлениям:

- проведение оценки личностных результатов развития детей при реализации адаптированных программ. Такая оценка производится педагогическим работником в рамках педагогической диагностики, при которой личностные результаты включают овладение обучающимися социальными (жизненными) компетенциями, необходимыми

для решения практико-ориентированных задач и обеспечивающими формирование и развитие социальных отношений обучающихся в различных средах, которые в свою очередь связаны с оценкой эффективности педагогических действий и лежащей в основе их дальнейшего планирования;

- достижение обучающимися установленных федеральными государственным образовательными стандартами требований к предметным результатам, связанных с овладением обучающимися содержанием каждой предметной области и характеризуют достижения обучающихся в усвоении знаний и умений, способность их применять в практической деятельности.
- состояние преподавания учебных предметов;
- качество и результативность воспитательных занятий (мероприятий);
- ведение документации;
- реализация рабочих программ;
- работа по подготовке к государственной итоговой аттестации;
- состояние здоровья обучающихся;
- организация питания;
- выполнение требований по охране труда, безопасности жизнедеятельности, правил пожарной безопасности;
- состояние финансово-хозяйственной деятельности и др.

По итогам контроля составляются аналитические справки, которые рассматриваются на совещаниях при директоре, заседаниях педагогического совета, принимаются управленческие решения, осуществляется контроль выполнения принятых решения. Кроме этого контроль является и механизмом материального поощрения педагогов, работающих результативно и эффективно.

Органы управления, действующие в образовательном учреждении:

Наименование органа	Функции
<b>Директор</b>	Контролирует работу и обеспечивает эффективное взаимодействие структурных подразделений ОУ, утверждает штатное расписание, отчетные документы организации, осуществляет общее руководство Школой
<b>Педагогический совет</b>	<p>Осуществляет текущее руководство образовательной деятельностью Школы, в том числе рассматривает вопросы:</p> <ul style="list-style-type: none"> <li>• развития образовательного учреждения;</li> <li>• регламентации образовательных отношений;</li> <li>• разработки образовательных программ;</li> <li>• выбора учебников, учебных пособий, средств обучения и воспитания;</li> <li>• материально-технического обеспечения образовательного процесса;</li> <li>• аттестации, повышения квалификации педагогических работников;</li> <li>• координации деятельности методических объединений</li> </ul>
<b>Общее собрание работников</b>	<p>Реализует право работников участвовать в управлении образовательным учреждением, в том числе:</p> <ul style="list-style-type: none"> <li>• участвовать в разработке и принятии коллективного договора, Правил трудового распорядка, изменений и дополнений к ним;</li> <li>• принимать локальные акты, которые регламентируют деятельность образовательной организации и связаны с правами и обязанностями работников;</li> </ul>

	<ul style="list-style-type: none"> <li>• разрешать конфликтные ситуации между работниками и администрацией образовательной организации;</li> <li>• вносить предложения по корректировке плана мероприятий организации, совершенствованию ее работы и развитию материальной базы</li> </ul>
--	--

Для осуществления учебно-методической работы в Школе создан Методический Совет и пять предметных методических объединений:

- МО педагогов начальной школы
- МО педагогов основной школы
- МО педагогов, реализующих АООП ОУО (2 вариант)
- МО специалистов
- МО педагогов трудового обучения

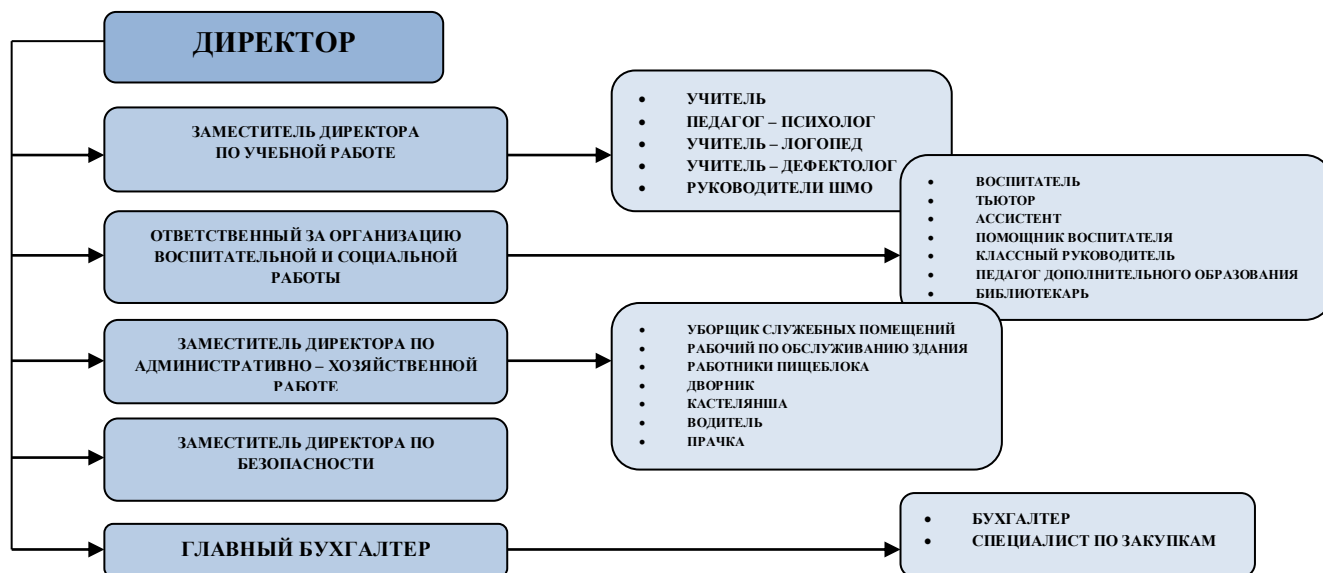
В целях осуществления диагностической и консультативно-рекомендательной работы по коррекции и реабилитации недостатков в развитии обучающихся в образовательном учреждении создан психолого-педагогический консилиум, который дает рекомендации по направлению в городскую психолого-медико-педагогическую комиссию или лечебно-профилактическое учреждение системы здравоохранения, рассматривает все случаи, требующие индивидуального решения по изменению формы обучения ребенка. Состав, организация и содержание его работы определяется положением «О психолого-педагогическом консилиуме».

Анализ работы руководителей (директора и заместителей по учебной и воспитательной работе, по АХР и безопасности) показал, что администрация использует многообразные формы сотрудничества как с педагогами, работниками школы так и с родителями обучающихся, вовлекает педагогов в процесс управления, поощряет инициативность педагогов, творческие проявления их труда, адекватно оценивает труд подчиненных, следит за профессиональным ростом каждого члена коллектива.

С 2021 года в школе функционирует Единая информационная система для всех участников образовательной экосистемы региона - Государственная информационная система «Современное образование Ленинградской области» (ГИС «СОЛО»). Она позволяет учесть мнение работников и всех участников образовательных отношений, оценить результаты и определить проблемы и вопросы по повышению качества.

Управление ГБОУ ЛО «Сланцевская школа-интернат» направлено на функционирование и развитие образовательного учреждения.

### **Структура управления ГБОУ ЛО «Сланцевская школа – интернат»:**



## ОЦЕНКА ОБРАЗОВАТЕЛЬНОЙ ДЕЯТЕЛЬНОСТИ

Образовательная деятельность в Школе организуется в соответствии:

- с Федеральным Законом РФ № 273-ФЗ «Об образовании в Российской Федерации»,
- приказом Министерства образования и науки РФ от 19.12.2014 г. № 1599 « Об утверждении федерального государственного образовательного стандарта образования обучающихся с умственной отсталостью (интеллектуальными нарушениями),
- локально – нормативными актами образовательного учреждения.

Школа – интернат функционирует в соответствии с требованиями:

- СП 2.4.3648 – 20 «Санитарно – эпидемиологические требования к организациям воспитания и обучения, отдыха и оздоровления детей и молодежи»,
- СанПиН 1.2.3685 – 21 «Гигиенические нормативы и требования к обеспечению безопасности и (или) безвредности для человека факторов среды обитания»,
- СанПиН 2.3/2.4.3590-20 «Санитарно – эпидемиологические требования к организации общественного питания населения»,
- СП 3.1./2.4.3598-20 «Санитарно – эпидемиологические требования к устройству, содержанию и организации работы образовательных организаций и других объектов социальной инфраструктуры для детей и молодежи в условиях распространения новой коронавирусной инфекции (COVID-19) и других нормативных документов в сфере санитарно – эпидемиологического благополучия населения.

Форма обучения: очная и очно – заочная.

Язык обучения: русский.

В образовательном учреждении реализуются следующие образовательные программы:

- АООП для обучающихся с умственной отсталостью (интеллектуальными нарушениями) в соответствии с ФГОС ОУО;
- АООП для обучающихся с умственной отсталостью (интеллектуальными нарушениями) в соответствии с БУП- 2002.

Все программы образуют целостную систему, основанную на принципах непрерывности, преемственности, личностной ориентации участников образовательного процесса. Тексты программ размещены на школьном сайте: [Slansi7@yandex.ru](mailto:Slansi7@yandex.ru)

Образовательный процесс строится согласно календарно – учебных графиков, учебных планов, расписания уроков.

Учебный план 1доп. – 4 классов ориентирован на 5 лет освоения АООП начального общего образования; 5-9 классов – на 5 лет освоения АООП основного общего образования. В соответствии с образовательными программами в учебный план школы включены:

- предметные области, являющиеся обязательными при реализации ФГОС ОУО,
- перечень учебных предметов, обязательных для изучения на указанных ступенях обучения;
- перечень предметов, необходимых для реализации компонента образовательных программ, формируемых школой.

В учебных планах учтены особенности организации образовательного процесса умственно отсталых детей с учетом их возрастных, типологических и индивидуальных особенностей, а также их особых образовательных потребностей.

Выполнение учебных часов по АООП ОУО за учебный год:

✓ Очная форма обучения .

Класс	Количество учебных часов по учебному плану	Количество учебных часов, реализованных в учебном году	Количество учебных часов, нереализованных в учебном году	% выполнения учебного плана за учебный год
1 доп.	637	637	0	100%
1	637	637	0	100%
2	782	782	0	100%
3	782	782	0	100%
4	782	782	0	100%
5а	986	986	0	100%
5б	748	748	0	100%
6	918	918	0	100%
7	850	850	0	100%
8	1122	1122	0	100%
9	1122	1122	0	100%

Общие данные по АООП ОУО (1 вариант) – 6986 часов, что соответствует учебному плану. 100% исполнение.

Общие данные по АООП ОУО ( 2 вариант) – 2380 часов, что соответствует учебному плану. 100% исполнение.

✓ Очно - заочная форма обучения.

Всего обучалось – 14 человек.

Из них – по АООП ОУО (1 вариант) - 5 человек  
по АООП ОУО (2 вариант) – 9 человек

Класс	Количество учебных часов по учебному плану	Количество учебных часов, реализованных в учебном году	Количество учебных часов, нереализованных в учебном году	% выполнения учебного плана за учебный год
1 класс	693	693	0	100%
2 класс	782	782	0	100%
3 класс	782	782	0	100%
4 класс	782	782	0	100%
5 класс	986	986	0	100%
6 класс	1020	1020	0	100%
8 класс	1088	1088	0	100%
9 класс	1122	1122	0	100%

Наличие рабочих программ по предметам :

Класс	Количество учебных предметов	Количество учебных программ	
1 доп.	10	10	
1	10	10	
2	10	10	
3	10	10	СИПР
4	10	10	
5а	11	11	
5б	11	11	СИПР
6	11	11	
7	11	11	СИПР
8	13	13	
9	12	12	

Структура и содержание рабочих программ по учебным предметам, СИПРов соответствуют методическим рекомендациям и общим требованиям.

#### Качество выполнения АООП ОУО

Очная форма обучения -

Класс	Количество учебных часов по учебному плану	Количество учебных часов, реализованных в учебном году	Количество учебных часов, нереализованных в учебном году	% выполнения учебного плана за учебный год
1 доп.	637	637	0	100%
1	637	637	0	100%
2	782	782	0	100%
3	782	782	0	100%
4	782	782	0	100%
5а	986	986	0	100%
5б	748	748	0	100%
6	918	918	0	100%
7	850	850	0	100%
8	1122	1122	0	100%
9	1122	1122	0	100%

Очно – заочная форма обучения -

Класс	Количество учебных часов по учебному плану	Количество учебных часов, реализованных в учебном году	Количество учебных часов, нереализованных в учебном году	% выполнения учебного плана за учебный год
1 класс	693	693	0	100%
2 класс	782	782	0	100%
3 класс	782	782	0	100%
4 класс	782	782	0	100%
5 класс	986	986	0	100%
6 класс	1020	1020	0	100%
8 класс	1088	1088	0	100%
9 класс	1122	1122	0	100%

**Вывод:** учебные планы АООП в 2022 году выполнены полностью. Теоретические и практические части образовательных программ пройдены в полном объеме.

Применяя в своей работе разнообразные и разноуровневые формы обучения, учителя создали все необходимые условия для реализации обучения детей с разными способностями, с разной степенью усвоения учебного материала. Коррекция методов и приемов обучения проводилась по рекомендациям ППк школы.

Реализация учебных планов позволяет достигнуть цели образовательной программы школы, удовлетворить социальный заказ родителей, образовательные запросы и познавательные интересы обучающихся. Максимальный объем недельной учебной нагрузки обучающихся соответствовал максимально допустимому количеству часов с учетом 5-дневной учебной недели. Фактов превышения максимально допустимого объема учебной нагрузки не установлено. Количество часов по предметам образовательной области соответствовало количеству часов, определенных в учебном плане по годам



обучения. Часы коррекционно-развивающих курсов и курсов внеурочной деятельности распределены в соответствии с потребностями и запросами обучающихся.

### **Внеурочная деятельность**

Организация внеурочной деятельности соответствует требованиям ФГОС ОУО начального общего и основного общего образования. Структура рабочих программ внеурочной деятельности соответствует требованиям стандартов к структуре рабочих программ внеурочной деятельности.

Все рабочие программы имеют аннотации и размещены на официальном сайте Школы. Формы организации внеурочной деятельности включают: занятия, кружки, секции, мероприятия, курсы, коррекционные курсы .

Внеурочная деятельность строится по направлениям :

АООП ОУО (1 вариант) -

- ✓ Духовно – нравственное
- ✓ Спортивно – оздоровительное
- ✓ Общекультурное
- ✓ Социальное

АООП ОУО (2 вариант) –

- ✓ Спортивно – оздоровительное
- ✓ Творческое
- ✓ Социально – эмоциональное
- ✓ Нравственное
- ✓ Общекультурное

С 1 сентября 2022 года в планах внеурочной деятельности уровней образования выделено направление – еженедельные информационно-просветительские занятия патриотической, нравственной и экологической направленности «Разговоры о важном». Внеурочные занятия «Разговоры о важном» были включены в планы внеурочной деятельности всех уровней образования в объеме 34 часов.

На основе примерной программы курса «Разговоры о важном», одобренной решением ФУМО (протокол от 15.09.2022 № 6/22), были разработаны рабочие программы внеурочных занятий «Разговоры о важном». Внеурочные занятия «Разговоры о важном» внесены в расписание и проводятся по понедельникам первым уроком еженедельно. Первое занятие состоялось 5 сентября 2022 года. Ответственными за организацию и проведение внеурочных занятий «Разговоры о важном» являются классные руководители.

В первом полугодии 2022/23 учебного года проведено 16 занятий в каждом классе. Внеурочные занятия «Разговоры о важном» в 1–9-х классах:

- фактически проведены в соответствии с расписанием;
- темы занятий соответствуют тематическим планам Минпросвещения;
- формы проведения занятий соответствуют рекомендованным.

**Вывод.** Планы внеурочной деятельности выполнены в полном объёме.

### **Воспитательная работа**

Воспитательная работа 2022 году осуществлялась в соответствии с Программой воспитания ГБОУ ЛО «СЛАНЦЕВСКАЯ ШКОЛА – ИНТЕРНАТ», рабочими программами воспитания, которые были разработаны для каждого класса.

В рамках воспитательной работы Школа :

- 1) реализует воспитательные возможности педагогов, поддерживает традиции коллективного планирования, организации, проведения и анализа воспитательных мероприятий;
- 2) реализует потенциал воспитателей и классного руководства в воспитании школьников, поддерживает активное участие классных сообществ в жизни Школы- интернат;
- 3) вовлекает обучающихся в кружки, секции, клубы, студии и иные объединения, работающие по дополнительным программам и программам внеурочной деятельности, которые помогают в свою очередь, реализовывать их воспитательные возможности;
- 4) использует в воспитании детей возможности школьного урока, коррекционно – развивающего занятия, мероприятия; поддерживает использование интерактивных форм занятий, современных образовательных технологий с учащимися;
- 5) поддерживает внедрение элементов ученического самоуправления — как на уровне Школы, так и на уровне классных сообществ;
- 6) организует для школьников экскурсии, походы и реализует их воспитательный потенциал;
- 7) организует профориентационную работу со школьниками;
- 8) развивает предметно-эстетическую среду Школы и реализует ее воспитательные возможности;
- 9) организует работу по профилактике детского дорожно – транспортного травматизма;
- 10) организует работу с семьями школьников, их родителями или законными представителями, направленную на совместное решение проблем личностного развития детей.

Воспитательная работа по рабочим программам воспитания осуществляется по следующим модулям:

- инвариантные – «Классное руководство», «Школьный урок», « Курсы внеурочной деятельности и дополнительного образования», «Социальное партнёрство», «Профориентация», «Работа с родителями».
- вариативные – «Ключевые общие дела», «Организация предметной эстетической среды», «Экскурсии, походы», «Безопасность жизнедеятельности» .

Воспитательные события в Школе проводятся в соответствии с календарными планами воспитательной работы . Они конкретизируют воспитательную работу модулей рабочей программы воспитания по уровням образования. Виды и формы организации совместной воспитательной деятельности педагогов, школьников и их родителей разнообразны:

- коллективные школьные дела;
- акции, операции;
- конкурсы, соревнования, фестивали, олимпиады;
- тематические недели;
- праздники, тематические мероприятия.

Анализ планов воспитательной работы 1–9-х классов показал следующие результаты:

- планы воспитательной работы составлены с учетом возрастных особенностей обучающихся и уровня их развития;
- в планах воспитательной работы предусмотрены различные виды и формы организации воспитательной работы по гражданско-патриотическому, нравственному воспитанию, которые направлены на всестороннее развитие личности обучающегося и расширение его кругозора.

В 2022 году в рамках патриотического воспитания осуществлялась работа по формированию представлений о государственной символике РФ: изучение истории герба, флага и гимна РФ; изучение правил применения государственных символов; формирование ответственного отношения к государственным символам, в том числе знакомство с мерами ответственности за нарушение использования или порчу государственных символов и т. п.

В рамках работы по формированию представлений о государственной символике были запланированы и реализованы следующие мероприятия:

- в рамках модуля «Школьный урок» тематические разделы или компоненты по изучению государственных символов включены в предметные области, учебные предметы, курсы, модули: русский язык, чтение, окружающий мир, обществознание, история, искусство. Внесены корректировки в рабочие программы учебных предметов, курсов и модулей;
- в рамках модуля «Курсы внеурочной деятельности и дополнительного образования» в план внеурочной деятельности включены курсы внеурочной деятельности «Разговоры о важном» во всех классах; педагоги предусмотрели в рабочих программах новые формы проведения занятий (геральдические вечера, исторические экскурсии, викторины по истории госсимволов);
- в рамках модуля «Ключевые общешкольные дела» организованы еженедельные линейки по понедельникам перед уроками с выносом флага РФ и исполнением гимна РФ.

С сентября 2022 года в школе функционирует школьный спортивный клуб и школьный театр.

Эффективность воспитательной работы Школы в 2022 году оценивалась по результатам анкетирования обучающихся и их родителей, анкетирования педагогов, а также по результатам оценки личностных результатов школьников в динамике (по сравнению с предыдущим периодом). На основании этих данных можно сделать вывод об удовлетворительном уровне организации воспитательной работы Школы в 2022 году.

Деятельность педагогического коллектива по гражданско-патриотическому воспитанию осуществляется в соответствии с поставленными целью и задачами на удовлетворительном уровне. Все запланированные мероприятия реализованы в полном объеме.

### Дополнительное образование

Охват дополнительным образованием в Школе в 2022 году составил 87%. Данный показатель обусловлен тем, что 13 % обучающихся по медицинским показателям осваивают АООП ОУО на дому.

В течение 2021/22 учебного года Школа реализовывала 7 дополнительных общеразвивающих программ по шести направленностям:

- художественное («Радуга», «Загадки Терпсихоры», «Ля-Ля-фа», «Маленький артист»);
- спортивно-оздоровительное («Спортивная гимнастика»);
- туристско-краеведческое («Край родной»);
- научно – техническое («Мастеровой»).

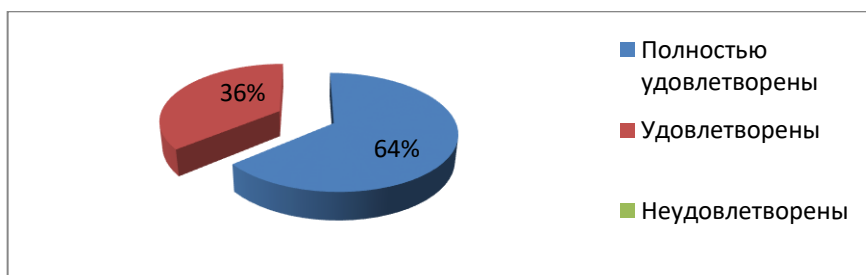
Охват учащихся внеурочной деятельностью всех уровней

№	Показатель	Количество обучающихся		
		Всего человек	От общего кол-ва обуч - ся	% от общего кол-ва
1	Число учащихся, охваченных внеурочной деятельностью всех уровней, в том числе (из....):			
2	• в том числе в образовательном учреждении	94	108	87%
3	• в том числе надомного обучения	0	0	0

Динамика охвата дополнительным образованием в сравнении с предыдущим годом составляет :

2021-2022 г.г.	2020-2021г.г.
87%	75%

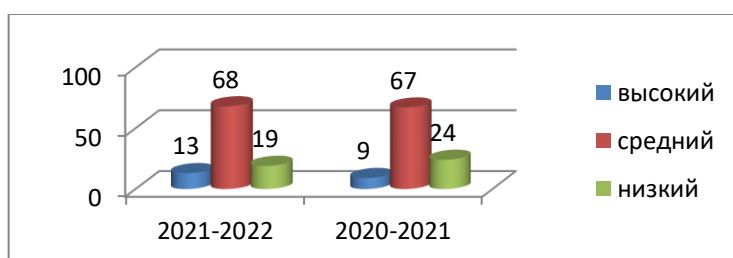
Выбор направлений осуществлён на основании опроса обучающихся и родителей (законных представителей), который проводился на начало учебного года. Опрос родителей и обучающихся в конце года показал высокий процент удовлетворённости качеством дополнительного образования в Школе.



Результативность работы детских объединений:

№	Название детского объединения	Результаты освоения программы		
		Высокий уровень	Средний уровень	Низкий уровень
1	«Спортивная гимнастика»	4	11	0
2	«Радуга»	0	7	5
3	«Загадки Терпсихоры»	2	8	0
4	«Ля – Ля – Фа»	0	10	0
5	«Край родной»	0	8	3
6	«Мастеровой»	4	5	1
7	«Маленький артист»	0	5	6

Сравнительный анализ результативности реализации программ дополнительного образования:



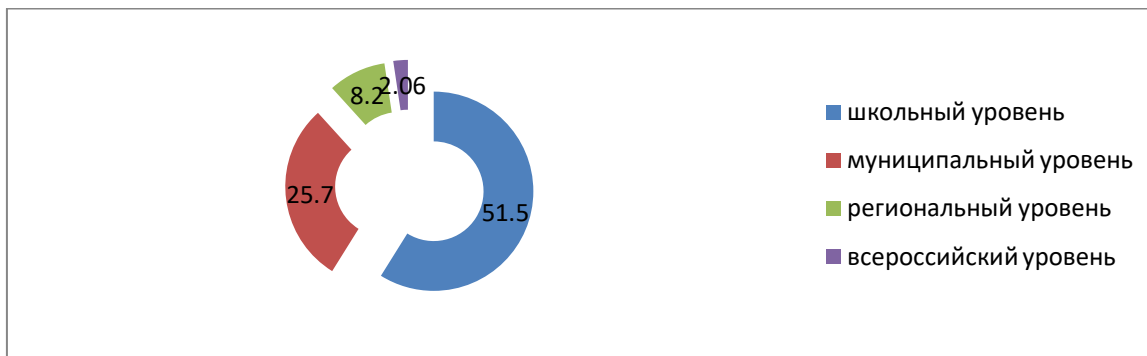
Результаты участия на конкурсах, олимпиадах, соревнованиях всех уровней

Название	2021-2022 учебный год	
	Количество участников	Количество победителей и призёров
<b>Школьный уровень</b>		
<b>Художественно – эстетическое направление</b>		
Конкурс стихов « В снежном царстве, морозном государстве»	10	7

Конкурс « Неделя книги», посвящённая творчеству К.И. Чуковскому.	22	4
Творческое направление		
«Мир сказочной осени»	13	
Конкурс коллажей « Гори, гори ясно!»	4	1
Конкурс рисунков « Карнавал профессий»	6	3
Конкурс « Я б в профессию пошёл, пусть меня научат»	7	4
Конкурс « Ты и твоя профессия»	4	1
Спортивное направление		
Конкурс « Правила безопасного поведения»	12	7
Конкурс « Подружились с электричеством»	11	4
Конкурс « Энергоша»	16	3
Спортивное соревнование «Неделя спорта»	25	8
Районный (муниципальный) уровень		
Художественно – эстетическое направление		
Конкурс « Лира»	7	-
Творческое направление		
Конкурс « Близкие Люди»	13	8
« Мастерская Д/ Мороза»	14	4
«Новый год моего детства»	4	1
Областной (региональный) уровень		
Художественно – эстетическое направление		
Конкурс «Традиции и обряды народов России»	3	
Творческое		
«Планета детства» Номинация «Театральная гостиная»	5	-
Спортивное		
Конкурс «Спорт для всех»	2	1
Конкурс « Боче»	4	4
Конкурс названия и логотипа школьного спортивного клуба	5	3
Всероссийский уровень		
Художественно – эстетическое направление		
Конкурс «На защите мира»	3	1

#### Сводная таблица

Уровень	2021-2022		2020-2021	
	Школьный	50	51,5%	13
Муниципальный	25	25,7	21	23,7
Региональный	8	8,2	39	42,8
Всероссийский	6	4,06	0	0



Анализ результатов показывает, что в 2022 году количество обучающихся, посещающих кружки и секции, остаётся стабильным, но увеличилось количество детей, посещающих два и более детских объединений, а также, стабильность в освоении.

Результативность по участию в конкурсной работе также имеет рост. На конец 2022 учебного года в сравнении с предыдущим 2021 годом количество участников в конкурсах и соревнованиях увеличилось на 10 человек. Количество победителей возросло на 52 человека, что составляет 68%.

В реализации Программы воспитания существенную помощь оказывало социальное партнёрство (внешние связи).

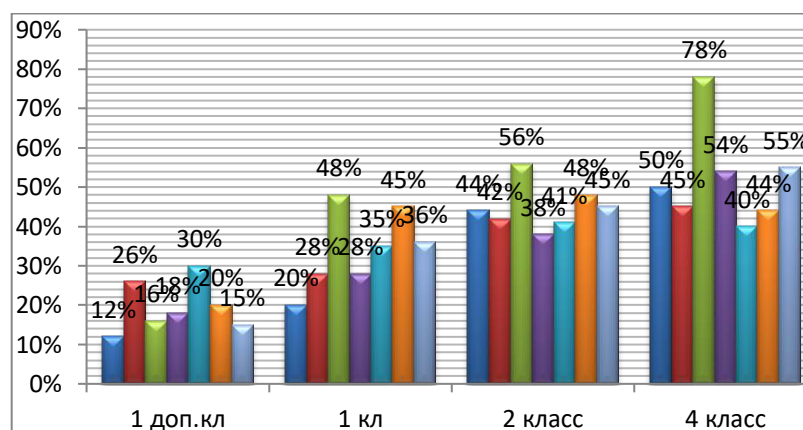
Наименование организации	Название программы	Классы	Количественный охват
МУ «Городская библиотека»	«Я эту землю Родиной зову»	1-6	60%
ГИБДД ОВД по Сланцевскому району	«Азбука безопасности»	1-9	100%
ГБПОУ ЛО «Сланцевский индустриальный техникум»	«Профориентационная работа»	6,8,9	63%
МУ «Социально-реабилитационный центр для несовершеннолетних «Мечта»	«Реабилитационная программа»	1-9	100%
Центр занятости населения	«Профориентационная работа»	9	76%

Вывод: в образовательном учреждении ведется большая социокультурная работа, характеризующаяся разнообразием форм, как для младшего школьного возраста, так и для обучающихся старшего школьного возраста. Все мероприятия направлены на формирование у обучающихся гражданской ответственности и правового самосознания, духовности и культуры, инициативности, самостоятельности, успешной социализации в обществе.

Мониторинг личностных результатов обучающихся начальной и основной школы показывает удовлетворительную динамику сформированности основных показателей личностного роста, что в свою очередь обусловлено психофизическими особенностями развития детей и определяет ориентиры для педагогов в развитии социальной (жизненной) компетенции детей в готовности и способности к саморазвитию и личностному

самоопределению, формированию мотивации к обучению и целенаправленной познавательной деятельности, системы значимых социальных и межличностных отношений, ценностно-смысловых установок, отражающих личностные и гражданские позиции в деятельности, социальных компетенций, правосознания, способности ставить цели и строить жизненные планы, способности к осознанию российской идентичности в поликультурном социуме.

### **Личностные результаты обучающихся начальной школы.**



№	Наименование личностного результата	% на конец года
1	Осознание себя как ученика	31%
2	Овладение социально-бытовыми умениями, используемыми в повседневной жизни.	35%
3	Понимание личной ответственности за свои поступки на основе представлений об этических нормах и правилах поведения.	50%
4	Уровень взаимодействия с окружающим миром: поведение в обществе; нравственные ценности.	35%
5	Владение навыками коммуникации принятыми нормами социального взаимодействия	37%
6	Развитие навыков сотрудничества с взрослыми и сверстниками в разных социальных ситуациях.	39%
7	Готовность к бережному и безопасному поведению к природе и обществу; сформированность установки на здоровый и безопасный образ жизни	38%

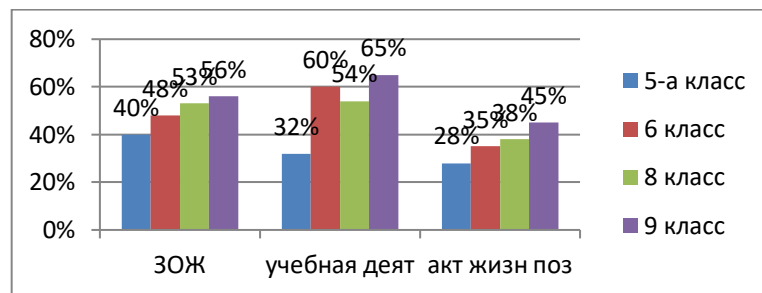
### **Вывод: Личностные результаты младшего звена школы составляют 38%.**

У большинства первоклассников положительное отношение к школе. Повысилась мотивация к учебной деятельности у обучающихся 2, 4 классов. Дети добросовестно выполняют домашние задания. Обучающиеся начальной школы проявляют заботу друг о друге, соблюдают простейшие нормы речевого этикета: умеют здороваться, прощаться, благодарить. Обучающиеся проявляют инициативу при взаимодействии со взрослыми и сверстниками, но не владеют культурными формами выражения своих чувств, способны обращаться за помощью, к оценке поступков и действий других людей. Обучающиеся проявляют стремление к ведению ЗОЖ, более внимательно следят за своим внешним видом, повысился навык самообслуживания.

**В перспективе:** Развитие навыков самообслуживания и навыков сотрудничества с взрослыми и сверстниками в разных социальных ситуациях. Повышение мотивации учебной деятельности и становление активной жизненной позиции.

## Личностные результаты обучающихся основной школы.

### МОТИВАЦИЯ.

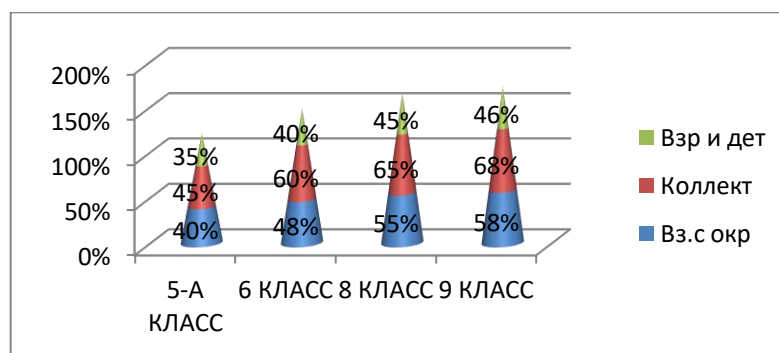


**Вывод:** Средний показатель составляет 48%.

Наблюдается положительная мотивация к ЗОЖ. Обучающиеся владеют знаниями о здоровом образе жизни. Активно участвуют в спортивных мероприятиях. Положительное отношение к школе, есть стремление успешно выполнять школьные требования. Средний уровень учебной мотивации с несколько сниженной познавательной активностью.

**В перспективе:** обратить особое внимание на мотивацию учебной деятельности и становление активной жизненной позиции.

### КОММУНИКАЦИЯ

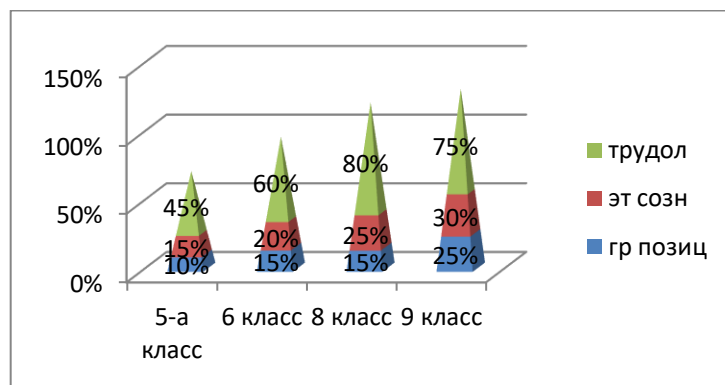


**ВЫВОД:** Средний показатель коммуникации составляет 51%

- ✓ Умеют вести диалог.
- ✓ Владеют техникой установления коммуникативного контакта.
- ✓ Умеют работать в группе, сообща, в коллективе.
- ✓ Сформировано доброжелательное отношение друг к другу, взрослым людям.
- ✓ Помогают младшим товарищам, если поручает педагог.
- ✓ Стремятся к самостоятельности, независимости.
- ✓ **Проблема:** Некоторые обучающиеся школы нормы и правила школьного поведения не всегда соблюдают, игнорируя либо не осознавая их, испытывают проблемы в общении с одноклассниками и взрослыми.
- **В перспективе:** усилить контроль за поведением обучающихся в учебное и внеурочное время. Продолжить работу по формированию доброжелательного отношения друг к другу, взрослым людям.



## ПРАВСТВЕННЫЕ ЦЕННОСТИ



### **Вывод: Нравственные ценности составляют 33%**

- Расширение запаса нравственных знаний об отношении к труду, обществу, к другому человеку, к себе.
- Имеют представления о нравственных ценностях человека и общества: законопослушание, трудолюбие, любовь к близким и школе, Малой Родине.
- Имеют представления о правилах этики, культуре речи.
- Имеют представления о негативном влиянии на морально-психологическое состояние человека компьютерных игр, кино, телевизионных передач, рекламы.
- Умеют организовать свое рабочее место в соответствии с предстоящим видом деятельности.
- Обучающиеся имеют начальные трудовые знания, умения и навыки, положительно относятся к участию в трудовых процессах.
- Ориентируется в бытовых ситуациях, способны применять, имеющиеся трудовые умения и навыки в практической деятельности.
- Добросовестно относятся к выполнению трудовых поручений, побуждает к труду товарищей.

**Проблемное поле:** Не чувствуют ответственности за свои проступки и своих товарищей, часто нарушают общепринятые нормы поведения.

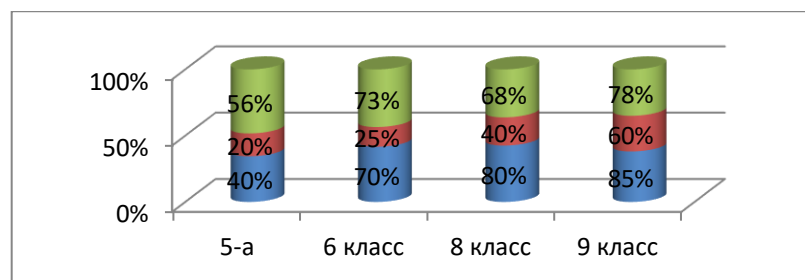
**В перспективе:** Продолжать работу над формированием основ нравственной культуры личности. Повышать культуру речи.

## СОЦИАЛИЗАЦИЯ

Активное включение в общепользную социальную деятельность;

Целостный социально ориентированный взгляд на мир;

Сотрудничество с взрослыми и сверстниками в социальных ситуациях.



## **Вывод: Социализация составляет 57%**

- Наблюдается активизация общественно-значимой деятельности учащихся.
- Знают ППБ, ПДД, ПП в общественных местах.
- Проявляют инициативу, ответственность и самостоятельность.
- Знают и выполняют правила дежурных по классу.
- Знают особенности труда обслуживающего персонала школы.
- Знают способы ухода за комнатными растениями.
- Знают правила бережного отношения к книгам.
- Знают правила личной гигиены.
- Выполняют мелкий ремонт книг.
- Выполняют творческие работы с использованием различных материалов.
- Большинство обучающихся самостоятельны и независимы в быту.

**Проблемное поле:** Активное участие детей в жизни класса и школы, положительное отношение к процессу обучения и воспитания. У некоторых обучающихся школы проявляется низкая способность к регуляции поведения, часто не могут подавить нежелательные эмоции. Не способны к самоконтролю. Слабо владеют вербальными средствами общения, затрудняются правильно выразить свои мысли, нуждаются в помощи взрослых. Не всегда умеют выстраивать добропорядочные отношения в учебном коллективе, в заведениях дополнительного образования.

**В перспективе:** Добиваться сознательной дисциплины на уроках и во внеурочной деятельности. Обратит особое внимание на формирование целостного социально ориентированного взгляда на мир.

## **ОЦЕНКА СОДЕРЖАНИЯ И КАЧЕСТВА ПОДГОТОВКИ ОБУЧАЮЩИХСЯ.**

### **Организация учебного процесса.**

Организация учебного процесса в Школе регламентируется режимом занятий, учебными планами, календарными учебными графиками, расписанием занятий, локальными нормативными актами Школы.

Начало учебного года – 1 сентября, окончание – 31 мая.

Продолжительность учебного года: 1-е классы – 33 недели, 2–9-е классы – 34 недели.

Продолжительность уроков – 40 минут.

Образовательная деятельность в Школе осуществляется по пятидневной учебной неделе.

Занятия проводятся в одну смену.

### Режим образовательной деятельности

Классы	Количество смен	Продолжительность урока (минут)	Количество учебных дней в неделю	Количество учебных недель в году
1	1	Ступенчатый режим: <ul style="list-style-type: none"><li>• 35 минут (сентябрь–декабрь);</li><li>• 40 минут (январь–май)</li></ul>	5	33
2–9	1	40	5	34

Начало учебных занятий – 8 ч 30 мин.

## Содержание и качество подготовки.

Статистика показателей за 2021/22 год

№ п/п	Параметры статистики	2021/22 учебный год
1	Количество детей, обучавшихся на конец учебного года (для 2020/21), в том числе:	108
	– начальная школа	52
	– основная школа	56
2	Количество обучающихся, оставленных на повторное обучение:	–
	– начальная школа	–
	– основная школа	–
3	Не получили свидетельства об обучении	–

Начальное общее образование	Реализация АООП ОУО (1 вариант)	Очно	39
		Очно – заочно	2
	Реализация АООП ОУО (2 вариант) Дети – инвалиды	Очно	8
		Очно – заочно	3
	Итого		52
Основное общее образование	Реализация АООП ОУО (1 вариант)	Очно	37
		Очно – заочно	3
	Реализация АООП ОУО (2 вариант) Дети – инвалиды	Очно	10
		Очно – заочно	6
	Итого		56

Основанием обучения обучающихся по индивидуальной программе обучения в очно – заочной форме являются медицинские показания. Доля от общего количества обучающихся составляет – 13%.

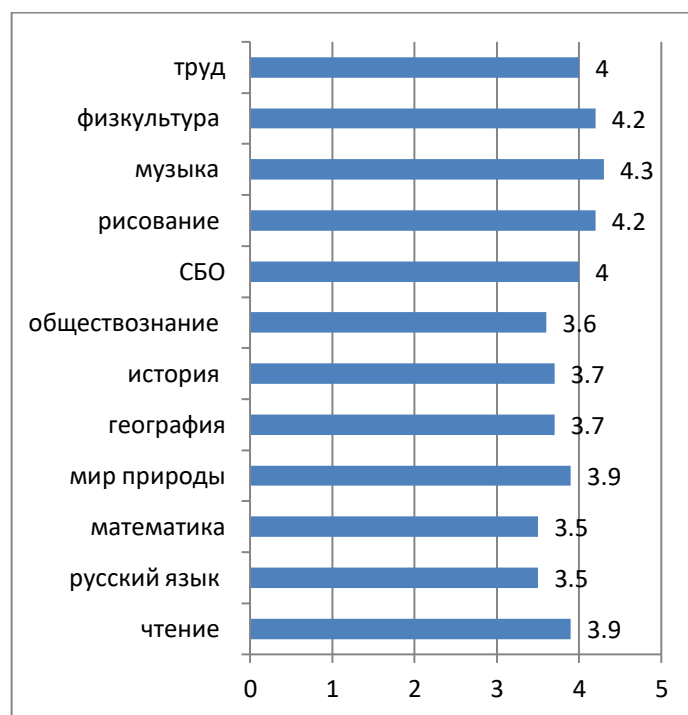
### Краткий анализ динамики результатов успеваемости и качества знаний.

Класс	Кол-во обуч. осв. на 4 и 5	Доля от общего кол-ва	% качества	% успеваемости	СОУ
<b>МАТЕМАТИКА</b>					
2	8	66%	66,7%	100%	54,7%
4	8	66%	66,7%	100%	60,7%
5	4	40%	44,4%	100%	48,4%
6	3	43%	42,9%	100%	48%
8	7	54%	58,3%	100%	52,3%
9	4	36%	36,4	100%	46,2%
<b>РУССКИЙ ЯЗЫК</b>					
2	6	50%	50%	100%	50%
4	7	58%	58,3%	100%	55,3%
5	4	40%	44,4%	100%	48,4%
6	4	57%	57,1%	100%	57,1%
8	6	46%	50%	100%	50%

9	4	36%	36,4%	100%	46,2%
<b>ЧТЕНИЕ</b>					
2	10	83%	83,3%	100%	74,3%
4	8	67%	66,7%	100%	69,7%
5	7	70%	77,8%	100%	61,8%
6	5	50%	71,4%	100%	61,1%
8	6	46%	50%	100%	50%
9	6	55%	54,5%	100%	57,8%
<b>ТРУДОВОЕ ОБУЧЕНИЕ</b>					
2	11	92%	91,7%	100%	79,7%
4	10	83%	83,3%	100%	71,3%
5	8	90%	88,9%	100%	60,9%
6	6	86%	85,7%	100%	65,1%
8	10	77%	76,9%	100%	60,3%
9	8	73%	57,1%	100%	62,3%
<b>МИР ПРИРОДЫ/ПРИРОДОВЕДЕНИЕ/БИОЛОГИЯ</b>					
2	10	83%	83,3%	100%	68,3%
4	8	67%	66,7%	100%	63,7%
5	7	70%	77,8%	100%	61,8%
6	6	86%	85,7%	100%	75,4%
8	8	62%	66,7%	100%	57,7%
9	6	55%	54,5%	100%	54,5%
<b>ГЕОГРАФИЯ</b>					
6	5	71%	71,4%	100%	61,1%
8	7	77%	58,3%	100%	52,3%
9	6	54%	54,5%	100%	54,5%
<b>ИСТОРИЯ</b>					
6	6	86%	85,7%	100%	65,1%
8	5	38%	41,7%	100%	50,7%
9	6	54%	54,5%	100%	57,8%
<b>ОБЩЕСТВОЗНАНИЕ</b>					
8	6	46%	50%	100%	50%
9	6	54%	54,5%	100%	57,8%
<b>ФИЗКУЛЬТУРА</b>					
2	11	92%	91,7%	100%	79,7%
4	12	100%	100%	100%	76%
5	8	80%	88,9%	100%	80,9%
6	7	100%	100%	100%	74,3%
8	11	85%	84,6%	100%	73,5%
9	11	100%	78,6%	100%	68,3%
<b>ОСНОВЫ СОЦИАЛЬНОЙ ЖИЗНИ/СБО</b>					
5	8	80%	88,9%	100%	68,9%
6	7	100%	100%	100%	64%
8	11	85%	84,6%	100%	65,2%
9	11	100%	78,6%	100%	65,7%
<b>РИСОВАНИЕ</b>					
2	9	75%	75%	100%	63%
4	12	100%	100%	100%	73%
5	8	80%	88,9%	100%	68,9%
<b>МУЗЫКА</b>					
2	11	92%	91,7%	100%	79,7%
4	12	100%	100%	100%	76%
5	9	90%	100%	100%	80%
6	7	100%	100%	100%	84,6%
7	11	62%	91,7%	100%	67,7%

## Средний балл по предмету

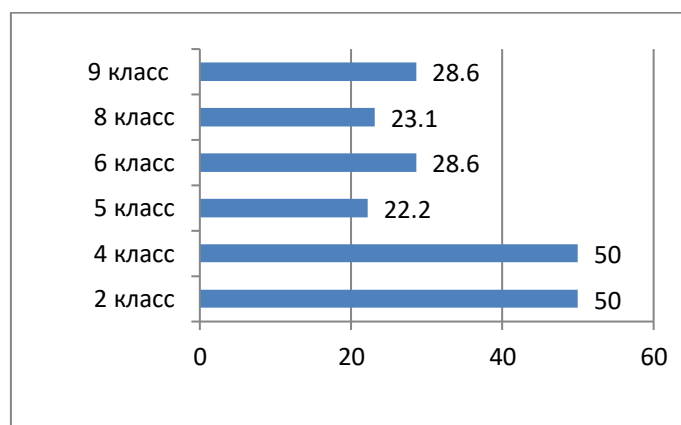
Учебный предмет	Средний балл	Класс с лучшим и показателями	Класс с низким и показателями
Чтение	3,9	2	8
Русский язык	3,5	4	9
Математика	3,5	4	9
Мир природы и человека/природоведение/биология	4/4,1/ 3,7	2/6/8	9
География	3,7	6	9
История	3,7	9	8
Обществознание	3,6	9	8
Основы социальной жизни/СБО	4	-	-
Рисование	4,2	-	-
Музыка и пение	4,3	6	8
Физкультура	4,2	5а	-
Труд	4	2,5а	9



Исходя из данных самые низкие показатели по основным предметам: математика, русский язык. Проблемное поле – работа над повышением уровня продуктивности на основных уроках и самоподготовке, а также более детально рассмотреть систему оценивания.

Качество обучения и успеваемости по классам и школе :

Класс	% качества	% успеваемости
2	50	100
4	50	100
5	22,2	100
6	28,6	100
8	23,1	100
9	28,6	100
Общий по школе	<b>34,3</b>	<b>100</b>

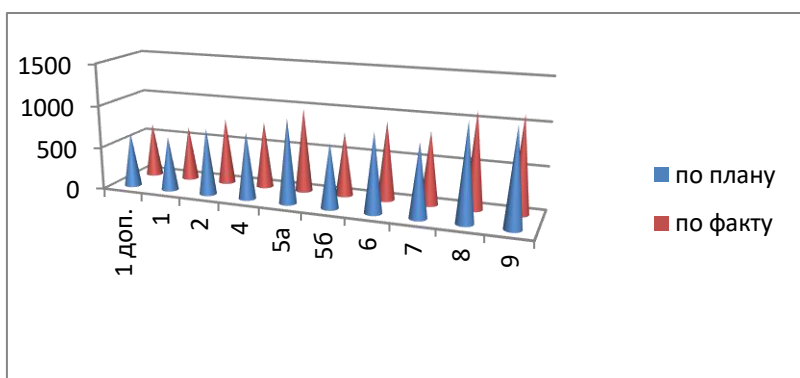


И сравнительная таблица по качеству обучения за три года :

- ПО КЛАССАМ ЗА ТРИ ГОДА:

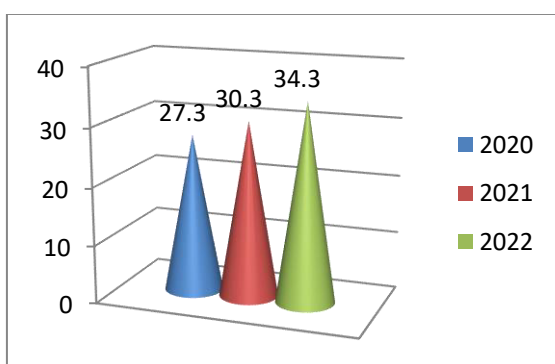
2021 - 2022			2020- 2021			2019-2020		
Класс	% кач.	% усп.	Класс	% кач.	% усп.	Класс	% кач.	% усп.
2	50	100	1	-	-	-	-	-
4	50	100	3	41,7	100	2	25	100
5	22,2	100	4	44,4	100	3	33,3	100
6	28,6	100	5	28,6	100	4	37,5	100

8	23,1	100	7	25	100	6	18,2	100
9	28,6	100	8	21,4	100	7	38,5	100



• ПО ШКОЛЕ ЗА ТРИ ГОДА :

2021 - 2022	2020 - 2021	2019-2020
34,3%	30,3%	27,3%



Отмечается рост качества обучения, что свидетельствует об удовлетворительном построении и реализации образовательного процесса в школе.

Коррекционно – развивающая работа осуществлялась по направлению психолого – педагогическое и логопедическое сопровождение.

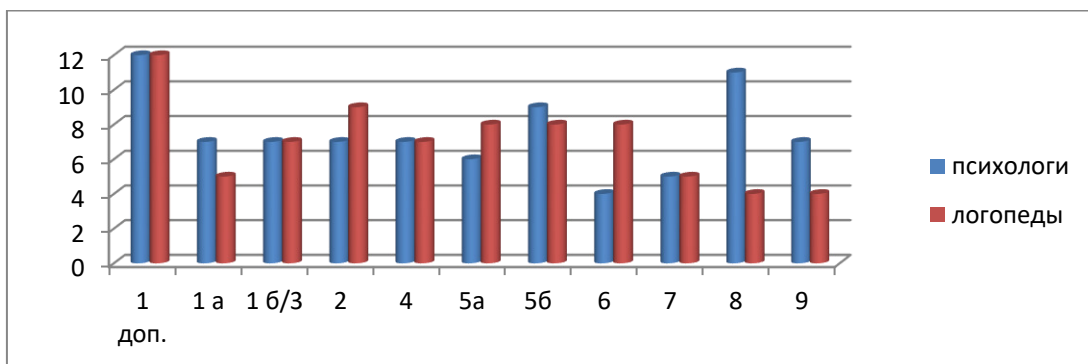
• ОХВАТ КОРРЕКЦИОННО – РАЗВИВАЮЩЕЙ РАБОТОЙ ПО КЛАССАМ И ШКОЛЕ :

Психологическое направление

Класс	Кол-во детей	Доля от общего количества
1 доп.	12	100%
1а	7	58%
1б/3	7	100%
2	7	58%
4	7	58%
5а	6	60%
5б	9	100%
6	4	57%
7	5	100%
8	11	85%
9	7	50%
Итого	82	76%

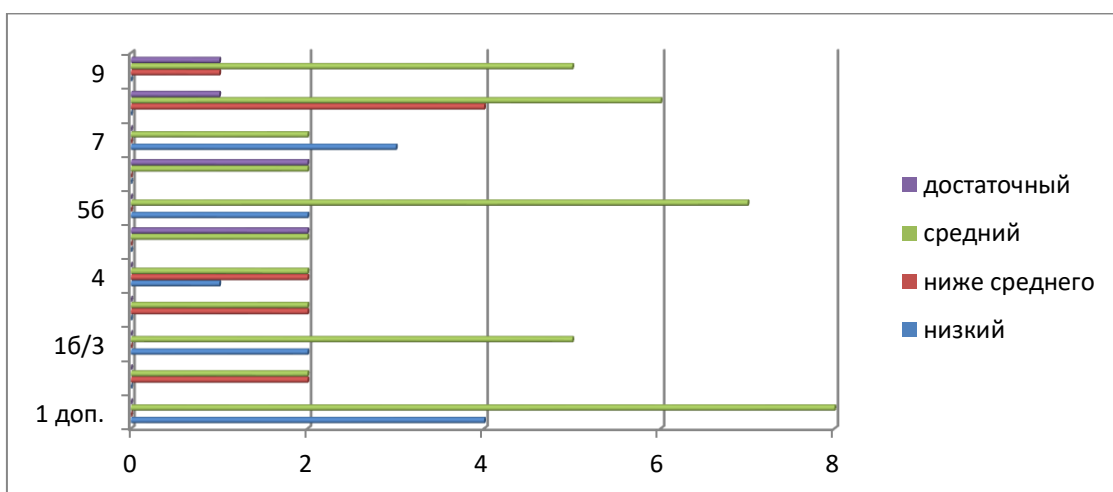
Логопедическое направление

Класс	Кол-во детей	Доля от общего количества
1 доп.	12	100%
1а	5	42%
1б/3	7	100%
2	9	75%
4	7	58%
5а	8	80%
5б	8	88%
6	8	100%
7	5	100%
8	4	30%
9	4	30%
Итого	77	71%



Динамика при коррекционно – развивающем сопровождении:

Класс	Низкий	Ниже среднего	Средний	Достаточный
1 доп.	4/0	0	8/1	0
1а	0	1/2	2/2	0
1б/3	2/0	0	5/1	0
2	0	2/1	2/2	0
4	1	2/1	2/1	0
5а	0	0	2/0	2/2
5б	2/0	0	7/1	0
6	0	0	2/2	2/2
7	3/0	0	2/1	0
8	0	3/4	5/6	3/1
9	0	1/1	5/5	1/1



По результатам коррекционно – развивающей работы 2022 года показали значительную динамику при логопедическом сопровождении – 56% обучающихся, состоящих на учёте у логопедов и 51 % обучающихся, состоящих на психологическом учёте у педагогов – психологов.

Ввиду особенностей психофизического развития детей с умственной отсталостью необходимо продолжить работу специалистов в данном направлении с обучающимися, расширить взаимосвязь с родителями (законными представителями) обучающихся в части индивидуального консультирования и разъяснения особенностей психофизического развития детей и способах личного взаимодействия на разных возрастных этапах.

## Результаты итоговой аттестации обучающихся 9 класса.

Профили профессионально – трудового обучения	Средний балл по устному ответу	Средний балл по практической работе	Итоговый балл
Цветоводство и декоративное садоводство	3,7	4,6	3,7
Столярное дело	4,4	4	4,1

Отмечается стабильность в подготовке обучающихся по основным профилям профессионально – трудового обучения.

## Профессиональное самоопределение выпускников.

Из 14 выпускников 2021-2022 учебного года продолжили своё образование	СПУ Санкт – Петербурга и Ленинградской области	Мультицентр социальной и трудовой интеграции	Инвалидизация по состоянию здоровья
	9	1	4

В 2022 году 71% выпускников продолжили своё обучение в других образовательных и социальных учреждениях региона, 29% - по состоянию своего здоровья и наличии пенсии по инвалидности остались в семьях при сопровождении родителей (законных представителей). Результаты свидетельствуют о грамотной и эффективной работе управленческой команды по выстраиванию профориентационной работы в образовательном учреждении.

## ОЦЕНКА КАДРОВОГО ОБЕСПЕЧЕНИЯ

На период самообследования в Школе работают 36 педагогических работников.

Из них:

- Учителей – 19ч.
- Учителей – логопедов - 4 ч.
- Педагогов – психологов – 3 ч.
- Воспитателей - 9 чел.
- Тьютор – 1 чел.

Возраст педагогического состава: до 30 лет – 17% (6 чел.)

от 31 до 50 лет – 61% (22 чел.)

старше 50 лет – 22% (8 чел.)

По уровню образования: 81% имеют высшее образование  
19% имеют среднее – специальное образование  
100% - дефектологическое.

По уровню квалификации:

31 % - высшая квалификационная категория  
47% - первая квалификационная категория  
19% - соответствуют занимаемой должности  
3% - без квалификации.



В целях повышения качества образовательной деятельности в Школе проводится целенаправленная кадровая политика, основная цель которой — обеспечение оптимального баланса процессов обновления и сохранения численного и качественного состава кадров в его развитии, в соответствии потребностями Школы и требованиями действующего законодательства. Укомплектованность педагогическими кадрами составляет 100%. Вакансии отсутствуют, педагогический коллектив стабилен. Все педагоги работают на штатной основе.

Основные принципы кадровой политики направлены:

- на сохранение, укрепление и развитие кадрового потенциала;
- создание квалифицированного коллектива, способного работать в современных условиях;
- повышения уровня квалификации персонала.

Оценивая кадровое обеспечение образовательной организации, являющееся одним из условий, которое определяет качество подготовки обучающихся, необходимо констатировать следующее:

- образовательная деятельность в Школе обеспечена квалифицированным профессиональным педагогическим составом;
- кадровый потенциал Школы динамично развивается на основе целенаправленной работы по повышению квалификации педагогов.

В 2022 году анализ занятий урочной и внеурочной деятельности, воспитательных занятий и мероприятий показал, что только 3% педагогов нуждаются в совершенствовании компетенций для реализации ФГОС ОУО. При этом стоит отметить, что среди 3 процентов педагогов, испытывающих трудности в работе – вновь поступившие на работу в ГБОУ ЛО «Сланцевская школа – интернат», которые в свою очередь, успешно прошли курсы повышения квалификации по данному направлению.

Педагоги Школы успешно освоили онлайн-сервисы, применяли цифровые образовательные ресурсы, вели электронные формы документации, в том числе электронный журнал.

29 % педагогов прошли обучение по вопросам образования и сопровождения детей с РАС.

46 % педагогов прошли обучение по вопросам оказания первой помощи.

14% педагогов прошли обучение по основам специализации.

20 % педагогов прошли обучение по организации работы с детьми ОВЗ в условиях ФГОС.

#### **ОЦЕНКА КАЧЕСТВА УЧЕБНО – МЕТОДИЧЕСКОГО И БИБЛИОТЕЧНО – ИНФОРМАЦИОННОГО ОБЕСПЕЧЕНИЯ**

Структура библиотечного фонда:

Объём общего библиотечного фонда – 6525 единицы.

Книгообеспеченность – 100%

Объём учебного фонда – 2079 единиц

Объём художественного фонда – 4446 единиц

Фонд формируется за счёт областного бюджета.

№	Разделы	Кол-во экземпляров	% от общего фонда
1	Художественная литература для старших школьников	1923	29%
2	Художественная литература для младших школьников	2523	39%

3	Учебно – педагогическая литература	1240	19%
4	Научно – познавательная литература	839	13%

Фонд библиотеки соответствует требованиям ФГОС, учебники фонда входят в федеральный перечень, утвержденный приказом Минпросвещения России от 20.05.2020 № 254.

Класс	Наименование учебного курса, предмета, дисциплины (модуля)	Обеспеченность учебниками (%)			Обеспеченность электронными образовательными ресурсами (кол.экз.)
		всего	за счет областного бюджета	другие источники	
Начальное общее образование					
1д	Русский язык	100	100	0	0
1д	Чтение	100	100	0	0
1д	Математика	100	100	0	0
1д	Речевая практика	100	100	0	0
1д	Мир природы и человека	100	100	0	0
1д	Рисование	100	100	0	0
1д	Ручной труд	100	100	0	0
2	Русский язык	100	100	0	0
2	Чтение	100	100	0	0
2	Математика	100	100	0	0
2	Речевая практика	100	100	0	0
2	Мир природы и человека	100	100	0	0
2	Рисование	100	100	0	0
2	Ручной труд	100	100	0	0
3	Русский язык	100	100	0	0
3	Чтение	100	100	0	0
3	Математика	100	100	0	0
3	Речевая практика	100	100	0	0
3	Мир природы и человека	100	100	0	0
3	Рисование	100	100	0	0
3	Ручной труд	100	100	0	0
4	Русский язык	100	100	0	0
4	Чтение	100	100	0	0
4	Математика	100	100	0	0
4	Речевая практика	100	100	0	0
4	Мир природы и человека	100	100		
4	Рисование	100	100	0	0
4	Ручной труд	100	100	0	0

ИТОГО		100	100	0	0
Основное общее образование					
6	Чтение и развитие речи	100	100	0	0
6	Письмо и развитие речи	100	100	0	0
6	Математика	100	100	0	0
6	Биология	100	100	0	0
6	География	100	100		
6	Подготовка младшего обслуживающего персонала	0	0	0	0
6	Социально-бытовая ориентировка	0	0	0	0
6	Столярное дело	0	0	0	0
7	Чтение и развитие речи	100	100	0	0
7	Письмо и развитие речи	100	100	0	0
7	Математика	100	100	0	0
7	Биология	100	100	0	0
7	География	100	100	0	0
7	История России	100	100	0	0
7	Цветоводство и декоративное садоводство	0	0	0	0
7	Социально-бытовая ориентировка	0	0	0	0
7	Столярное дело	0	0	0	0
8	Чтение и развитие речи	100	100	0	0
8	Письмо и развитие речи	100	100	0	0
8	Математика	100	100	0	0
8	Биология	100	100	0	0
8	География	100	100	0	0
8	История России	100	100	0	0
8	Швейное дело	100	100	0	0
8	Социально-бытовая ориентировка	0	0	0	0
8	Столярное дело	0	0	0	0
9	Чтение и	100	100	0	0

	развитие речи				
9	Письмо и развитие речи	100	100	0	0
9	Математика	100	100	0	0
9	Биология	100	100	0	0
9	География	100	100	0	0
9	История России	100	100	0	0
9	Швейное дело	100	100	0	0
9	Социально-бытовая ориентировка	0	0	0	0
9	Столярное дело	0	0	0	0
Итого		<b>72</b>	<b>72</b>	<b>0</b>	<b>0</b>
ИТОГО по образовательному учреждению		84	84	0	0

На официальном сайте школы есть страница библиотеки с информацией о работе и проводимых мероприятиях библиотеки Школы.

Оснащенность библиотеки учебными пособиями достаточная. Однако требуются отдельная «линейка» учебников (их отсутствие в издании).

#### **ОЦЕНКА МАТЕРИАЛЬНО – ТЕХНИЧЕСКОЙ БАЗЫ**

В целях обеспечения образовательной деятельности за ГБОУ ЛО «Сланцевская школа-интернат» закрепляются объекты права собственности (здания, сооружения, имущество, оборудование, а также другое необходимое имущество потребительского, социального, культурного и иного назначения), принадлежащие Ленинградской области на праве собственности.

Материально-техническое обеспечение Школы позволяет реализовывать в полной мере образовательные программы. В Школе оборудованы 17 учебных кабинетов, оснащенных современной мультимедийной техникой.

ОУ создает современную материально-техническую и учебно-методическую базу. Приобретены: новая ученическая мебель, компьютерная техника, интерактивные доски, оборудование для столовой. Произведен косметический ремонт учебных кабинетов, учебных классов, медицинского кабинета, столовой. Оборудовано помещение для охраны.

Школа-интернат расположена на земельном участке общей площадью 1,2 га, на котором расположено здание 1958 года постройки. Имеется центральное отопление, подведено холодное и горячее водоснабжение. Помещения ГБОУ ЛО «Сланцевская школа-интернат» используются в образовательных целях и для организации работы служб, обеспечивающих работоспособность учреждения.

В наличии: учебных помещений – 17; учебно-вспомогательных – 7; помещения для питания – 2; объекты хозяйственно-бытового и санитарно-гигиенического назначения – 11; объекты физической культуры и спорта – 2; помещения для круглосуточного пребывания, для сна и отдыха обучающихся – 8; помещения медработников – 4; административные помещения – 4.

Существующие площади позволяют вести учебно-воспитательный процесс, обеспечивают круглосуточное пребывание детей в течение недели с понедельника по пятницу.

## Информатизация ОУ :

Наличие доступа в сеть Интернет	Выделенный канал
Скорость передачи данных в сети Интернет	12Мб/сек
Наличие фильтров, обеспечивающих ограничение доступа к информации, несовместимой с задачами духовно-нравственного воспитания и развития обучающихся	Контент фильтр Skydns
Наличие локальной сети	Нет
Количество компьютеров, обеспеченных лицензионным программным обеспечением	
Всего	41
В т.ч. используемых в образовательном процессе	30
Количество компьютеров	41
Количество интерактивных досок	12
Количество мультимедийных проекторов	15
Другое:	
Музыкальные центры	1
МФУ	28
Телевизоры	3
Планшеты	2

Для выполнения санитарно-гигиенических норм планомерно закупались моющие и дезинфицирующие средства. Особое внимание весной и летом уделено приобретению дезинфицирующих и антисептических средств и предметов для обеспечения безопасности детей и сотрудников в связи с распространением новой коронавирусной инфекции: рециркуляторы для обеззараживания воздуха, автоматический дезинфектор для рук, термоиндикаторы, маски, перчатки и др. Обучающиеся в течение всего учебного года обеспечены всеми необходимыми средствами личной гигиены, канцелярскими товарами, мягким инвентарем в полном объеме.

Для укрепления здоровья воспитанников школа-интернат особое внимание уделяется физической культуре школьников. Для данного вида деятельности есть спортивный зал (проведение уроков, массовых спортивных мероприятий в холодное время года), тренажерный зал (занятия во внеурочное время).

Организованы и функционируют зоны досуговой деятельности воспитанников – это актовый зал (для массовых мероприятий), библиотека.

В ГБОУ ЛО «Сланцевская школа-интернат» имеется собственная столовая, работающая в соответствии с утвержденным 10-дневным меню.

Школа-интернат имеет лицензированный медицинский кабинет, полностью укомплектованный штат медицинских работников (врач, медсестра). Медицинский блок включает приемный и процедурный кабинеты, изолятор. Оснащен ростомером, весами, кушетками, тонометрами, кварцевой лампой, шкафом с набором медикаментов и другим оборудованием.

В апреле – мае проведена плановая диспансеризация обучающихся. Её охват составил 95 % детей.

### Мониторинг здоровья воспитанников

Характер заболевания	2020 г.	2021 г.	2022 г.
Сколиоз	9	13	10
Нарушения осанки	16	14	11
Заболевания ЖКТ	1	1	1
Заболевания органов дыхания	1	1	1

Заболевания эндокринной системы	15	20	27
ЛОР	9	9	10
Нарушения зрения	10	11	14
Простудные заболевания	182	142	138

По итогам медицинских осмотров и сравнительного анализа заболеваемости можно отметить, как положительный факт, снижение числа обучающихся с нарушением осанки, снижение роста простудных заболеваний.

Но увеличилось число детей с заболеванием эндокринной системы, нарушением зрения в основном за счет вновь прибывших детей. Следовательно, в дальнейшем необходимо обратить внимание и принять меры по профилактике в данном узком направлении.

Так же рост числа заболеваний связан с объективными причинами: нездоровая наследственность, неблагоприятное воздействие окружающей среды и социальные факторы.

Созданы все условия для обучения и своевременного завершения 9-летнего образования: организация 5-разового питания, врачебного контроля за состоянием здоровья детей. Для успешного воспитания и обучения детей поддерживается необходимая материальная база. Для круглосуточного пребывания обучающихся имеются спальные помещения, комнаты гигиены, душевые.

Территория по периметру ограждена забором.

Вопрос обеспечения безопасности образовательного учреждения и всех участников образовательного процесса в школе решается комплексно.

Направления	Мероприятия
Безопасность здания	<p>Установлено:</p> <ul style="list-style-type: none"> <li>- видеонаблюдение по периметру и внутри здания и на его критические элементы;</li> <li>- тревожная сигнализация,;</li> <li>- пожарная сигнализация;</li> <li>- на здании расположено 4 точки освещения;</li> <li>- дизельгенераторная установка.</li> </ul>
Безопасность участников ОП	<p>Физическая охрана объекта (территории) осуществляется ООО "Охранная организация "Сланцы Северо-Запад", 1 пост охраны у центрального входа. Родители (законные представители) обучающихся и прочие посетители проходят в здание ОУ после фиксации данных в журнале регистрации посетителей.</p> <p>Установлен стационарный арочный металлодетектор при входе в ОУ. Пост охраны оборудован специальным местом.</p> <p>Система внутреннего пожарного водопровода включает в себя 14 пожарных кранов, систему оповещения и управления эвакуацией при пожаре, наличие первичных средств пожаротушения (огнетушителей)</p> <p>Информационные стенды и планы эвакуации, комплекты защиты органов дыхания в наличии.</p> <p>Регулярно проводились заранее спланированные объектовые тренировки по действиям обучающихся и работников ОУ на случай эвакуации во время пожара и прочих ЧС.</p> <p>Разработан и согласован Паспорт безопасности объекта (территории). Коллектив образовательного учреждения, в соответствии с графиком, проходит инструктажи по всем видам техники безопасности и охраны труда; вновь принятые работники проходят вводный и первичный</p>

	<p>инструктажи на рабочем месте.</p> <p>Соблюдается порядок проведения ремонтных работ в учебное и каникулярное время.</p> <p>Особое внимание уделяется вопросам техники безопасности на уроках физкультуры, трудового обучения, СБО, информатики, в период прохождения обучающимися трудовой практики.</p>
--	---

**Вывод:** Материально-техническая база образовательного учреждения является достаточной и соответствующей требованиям ФГОС для обучающихся с интеллектуальными нарушениями. Работа по укреплению материально-технической базы ведется целенаправленно и планомерно, соответствует требованиям продуктивного функционирования образовательного учреждения.

### **ОЦЕНКА ФУНКЦИОНИРОВАНИЯ ВНУТРЕННЕЙ СИСТЕМЫ ОЦЕНКИ КАЧЕСТВА ОБРАЗОВАНИЯ**

Внутренняя система оценки качества образования в образовательном учреждении регламентирована утверждённым Положением (распоряжение №8 от 29.06.2021г.).

По итогам оценки качества образования в 2022 году выявлено, что уровень предметных результатов соответствует среднему уровню, сформированность личностных результатов – достаточный уровень.

По результатам анкетирования 2022 года выявлено, что количество родителей (законных представителей), которые удовлетворены общим качеством образования в школе - 95% ,( 5% - затруднились с ответом).

Степень удовлетворённости обучающихся обучением и воспитанием, уходом и присмотром – высокая.

В качестве источников данных для мониторинга качества образования использовались:

- ✓ итоговая аттестация обучающихся, освоивших образовательные программы основного общего образования;
- ✓ мониторинг образовательных достижений обучающихся на разных уровнях обучения;
- ✓ анализ творческих достижений обучающихся;
- ✓ система внутришкольного контроля;
- ✓ результаты статистических данных и социологических исследований;
- ✓ иные психолого-педагогические, социологические исследования, проведенные по инициативе участников образовательных отношений.

**Вывод:** внутренняя система оценки качества образования способствует повышению эффективности образовательного процесса школы в целях совершенствования качества подготовки обучающихся в соответствии с требованиями ФГОС для обучающихся с интеллектуальными нарушениями.

### **Результаты анализа показателей деятельности организации**

№ п/п	Показатели	Единица измерения
<b>1. Образовательная деятельность</b>		
1.1	Общая численность обучающихся	108 человек
1.2	Численность обучающихся по адаптированной основной образовательной программе начального общего образования	52 человека
1.3	Численность обучающихся по адаптированной основной образовательной программе основного общего образования	56 человек
1.5.	Численность/удельный вес численности обучающихся,	32 человека /30%

	успевающих на «4» и «5» по результатам промежуточной аттестации, в общей численности обучающихся	
1.6.	Средний балл итоговой аттестации по профессионально – трудовому обучению	4
1.7	Численность обучающихся, получивших свидетельство об обучении/удельный вес численности от общей численности выпускников	14/100%
1.8	Численность (удельный вес) обучающихся — победителей и призеров олимпиад, смотров, конкурсов от общей численности обучающихся	76/82%
1.9	Общая численность педагогических работников, в том числе:	36 человек
1.9.1	Численность/удельный вес численности педагогических работников, имеющих высшее образование, в общей численности педагогических работников	29 человек/81%
1.9.2	Численность/удельный вес численности педагогических работников, имеющих высшее образование педагогической направленности (профиля), в общей численности педагогических работников	29 человек/ 81%
1.9.3	Численность/удельный вес численности педагогических работников, имеющих среднее профессиональное образование, в общей численности педагогических работников	7 человек/ 19%
1.9.4	Численность/удельный вес численности педагогических работников, имеющих среднее профессиональное образование педагогической направленности (профиля), в общей численности педагогических работников	7 человек/ 19%
1.10	Численность/удельный вес численности педагогических работников, которым по результатам аттестации присвоена квалификационная категория, в общей численности педагогических работников, в том числе:	31 человек/ 89%
1.10.1	Высшая	11 человек/ 31%
1.10.2	Первая	20 человек/ 55%
1.11	Численность/удельный вес численности педагогических работников в общей численности педагогических работников, педагогический стаж работы которых составляет:	
1.11.1	До 5 лет	6 человек/17%
1.11.2	Свыше 30 лет	8 человек/ 22%
1.11.3	Численность/удельный вес численности педагогических работников в общей численности педагогических работников в возрасте до 30 лет	6 человек/ 17%
1.11.4	Численность/удельный вес численности педагогических работников в общей численности педагогических работников в возрасте от 55 лет	8 человек/ 22%
1.12	Численность/удельный вес численности педагогических и административно-хозяйственных работников, прошедших за последние 3 лет повышение квалификации/профессиональную переподготовку по профилю педагогической деятельности или иной осуществляемой в образовательной организации деятельности, в общей численности педагогических и	36 человек/ 100%



	административно-хозяйственных работников	
1.13	Численность/удельный вес численности педагогических и административно-хозяйственных работников, прошедших повышение квалификации по применению в образовательном процессе федеральных государственных образовательных стандартов, в общей численности педагогических и административно-хозяйственных работников.	36 человек/ 100%
<b>2. Инфраструктура</b>		
2.1	Количество компьютеров в расчете на одного учащегося	0,16
2.2	Количество экземпляров учебной и учебно-методической литературы из общего количества единиц хранения библиотечного фонда, состоящих на учете, в расчете на одного учащегося	21 единица
2.3	Наличие в образовательной организации системы электронного документооборота	да
2.4	Наличие читального зала библиотеки, в том числе:	да
2.4.1	С обеспечением возможности работы на стационарных компьютерах или использования переносных компьютеров	да
2.4.2	С медиатекой	да
2.4.3	Оснащенного средствами сканирования и распознавания текстов	да
2.4.4	С выходом в Интернет с компьютеров, расположенных в помещении библиотеки	да
2.4.5	С контролируемой распечаткой бумажных материалов	да
2.5	Численность/удельный вес численности учащихся, которым обеспечена возможность пользоваться широкополосным Интернетом (не менее 2 Мб/с), в общей численности учащихся	93 человека/ 83%
2.6	Общая площадь помещений, в которых осуществляется образовательная деятельность, в расчете на одного учащегося	24 кв. м

Анализ показателей указывает на то, что Школа имеет достаточную инфраструктуру, которая соответствует требованиям СП 2.4.3648-20 «Санитарно-эпидемиологические требования к организациям воспитания и обучения, отдыха и оздоровления детей и молодежи» и позволяет реализовывать образовательные программы в полном объеме в соответствии с ФГОС ОУО.

Школа укомплектована достаточным количеством педагогических и иных работников, которые имеют высокую квалификацию и регулярно проходят повышение квалификации, что позволяет обеспечивать стабильных качественных результатов образовательных достижений обучающихся.

#### **Самообследованием установлено:**

1. Деятельность образовательного учреждения строится в соответствии с Федеральным законом № 273 «Об образовании в Российской Федерации», существующей нормативно-правовой базой.
2. Образовательное учреждение функционирует стабильно, реализация Программы развития школы на 2020-2024 г.г. позволяет работать в режиме развития.
3. Педагогический коллектив на основе анализа и структурирования возникающих проблем умеет выстроить перспективы развития в соответствии с уровнем требований современного этапа развития общества.

4. Образовательное учреждение представляет доступное образование, воспитание и развитие в безопасных, комфортных условиях, адаптированных к возможностям каждого ребенка.
5. В управлении школой сочетаются принципы единоначалия с демократичностью школьного уклада.
6. Образовательное учреждение работает над проблемой здоровья обучающихся, не допуская отрицательной динамики состояния здоровья детей.
7. В образовательном учреждении созданы все условия для самореализации творческих способностей обучающихся, что подтверждается участием в фестивалях, конкурсах.
8. Повышается профессиональный уровень педагогического коллектива через курсы повышения квалификации, профессиональной переподготовки, семинары, совещания и т.д.
9. Родители обучающихся высказывают позитивное отношение к деятельности образовательного учреждения.

**Вывод по самообследованию:**

Государственное бюджетное общеобразовательное учреждение Ленинградской области «Сланцевская школа-интернат, реализующая адаптированные образовательные программы» соответствует заявленному статусу.

5 апреля 2023 г.

Директор ГБОУ ЛО «Сланцевская  
школа-интернат»



Рыбакина Е.В.

**ДОКУМЕНТ ПОДПИСАН  
ЭЛЕКТРОННОЙ ПОДПИСЬЮ**

**СВЕДЕНИЯ О СЕРТИФИКАТЕ ЭП**

Сертификат 360759633439360235315265728116943077456903154085

Владелец Рыбакина Елена Викторовна

Действителен с 15.03.2023 по 14.03.2024